



HET GROENE SCHOOLPARCOURS

Stadsvernieuwingscontract

"Rondom Simonis" (SVC 6)

Eindrapport

Globale visie Het Groene Schoolparcours



FICHE 02

VERNIEUWING VAN DE OPEN RUIMTE AAN DE VOET VAN DE TORENS

LOCATIE

Mahatma Gandhilaan
Kadaster: 96S; 96F2

BETROKKEN PARTIJEN

Leider van de actie

De diensten openbare werken van de gemeente Molenbeek samen met Molenbeekse Woningen. Een samenwerking tussen de gemeente en Molenbeekse Woningen is nodig om tot een coherent project te komen dat optimaal gebruikmaakt van de ruimten aan de voet van de toren, met de herinrichting van de laan, in een harmonieus landschap.

Beheerder

De dienst Groene Ruimten en de dienst belast met wegeniswerken, in samenwerking met Molenbeekse Woningen.

Te raadplegen partijen

Koninklijk Atheneum Sippelberg
Sportcentrum Sippelberg

Expertises voor het studie bureau

Landschapsarchitectuur, ingenieur infrastructuur, mobiliteit, ecologie, GRB en bewegwijzering.

CONTEXT VAN DE OPDRACHT

De "Globale Visie voor het Groene Schoolparcours" valt onder het Stadsvernieuwingscontract "Rondom Simonis" (SVC 6).

DE RESULTATEN VAN DE PARTICIPATIE

Het participatief platform bracht de wens naar voren om lokale projecten voor economische herwaardering en professionele re-integratie op te zetten (collectieve moestuin aan de voet van een van de Gandhi-torens).

De scholen (Koninklijk Atheneum Sippelberg, Gemeenteschool Armand Swartenbroeks en KA Toots Tielemans) hebben een duidelijke wens uitgesproken voor nette, kleurrijke en in het donker verlichte ruimten, verfraaid met groen, bloemen en brede voetpaden met banken en stadsmeubilair. Ze zouden graag in de zomer een openluchtbioscoop opzetten.

Milieu

- De doorlaatbare oppervlakte moet van 4% naar 45% infiltratiecapaciteit gaan (haalbaarheid bevestigd met een studie van de infiltratiecapaciteit van de bodem).
- Werken aan de ecologische continuïteit tussen de privépercelen en de biodiversiteitscorridor van het talud met de keuze voor geschikte plantensoorten. Aan de ingangen van de torens wilde wadi's (gedifferentieerd beheer: een tot twee keer per jaar maaien) en decoratieve wadi's (assortiment met tuinbouwplanten en regelmatig beheer) aanleggen.

TECHNISCHE AANBEVELINGEN EN INRICHTING

Aangepaste mobiliteit

Scenario 1 omvat voor de Gandhistraat specifieke ruimten voor actieve mobiliteit en landschappelijke meerwaarde met:

- het verminderen van de rij- en parkeerstroken voor motorvoertuigen (scenario 1: parkeren in de lengterichting, scenario 2: maar aan een kant parkeren);
- de herwaardering van parkeren onder gebouwen (raadpleging en evaluatie van behoeften aan gedeelde mobiliteit);
- de Gandhilaan wordt eenrichtingsverkeer, beperkt tot 30 km/u;
- de aanleg van een voetpad van 3 m breed en met stadsmeubilair aan de voet van de torens;
- een groene corridor als buffer voor de rijbaan;
- de Gandhilaan wordt een "Fietsstraat" (legitimiteit van het GFR-segment op deze as), wat een opwaardering van de micromobiliteit en fietsenstallingen impliceert (volgens de gewestelijke overheid en een burgerraadpleging).

Plantenassortiment

Er zijn drie grote types ecologische milieus vastgesteld langs het Groene Schoolparcours:

- vochtig landschap
- droog landschap
- semi-aquatisch landschap

Doorheen dat gebied (droog landschap/semi-aquatisch landschap) zijn vijf specifieke ecologische zones gepland

Zone 1: aanplanting van een grote gemengde haag

Een biodiversiteitszone creëren in de buurt van het spoorwegtalud met de aanplanting van een gemengde haag. Die vormt een groenscherm vanuit de woningen.

Een bloemenweide voorstellen tussen de zone van de gemengde haag en de tuinen in gedifferentieerd beheer (1 of 2 keer maaien per jaar) voor het behoud van kleine fauna.

Fysieke kenmerken

- Enkel inheemse planten kiezen.
- Een verscheidenheid aan inheemse soorten garanderen (minstens 10 verschillende soorten).
- De bestaande bomen 15 jaar behouden.
- Takken, bladeren en bomen laten liggen.
- De haag is aangrenzend minimaal 4 m en maximaal 2 m breed.
- In de eerste twee jaar een omheining aanbrengen rond de jonge planten.
- Bij voorkeur soorten voor wilde dieren, zoals bessenstruiken (aalbessen, zwarte bessen, frambozen ...)

Zone 2: de 'tuinen' aan de ingang van de torens

Een eerder 'tuinbouwachtig' landschap en plantenassortiment die intensiever onderhoud vragen. De bestaande bomen moeten worden behouden. De ecologische waarde van de hagen kan plaatselijk worden verhoogd met de aanplant van houtsoorten van gevarieerde grootte en origine (endogene soorten).

Zone 3 en 4: overschaduwde en zonovergoten wadi's

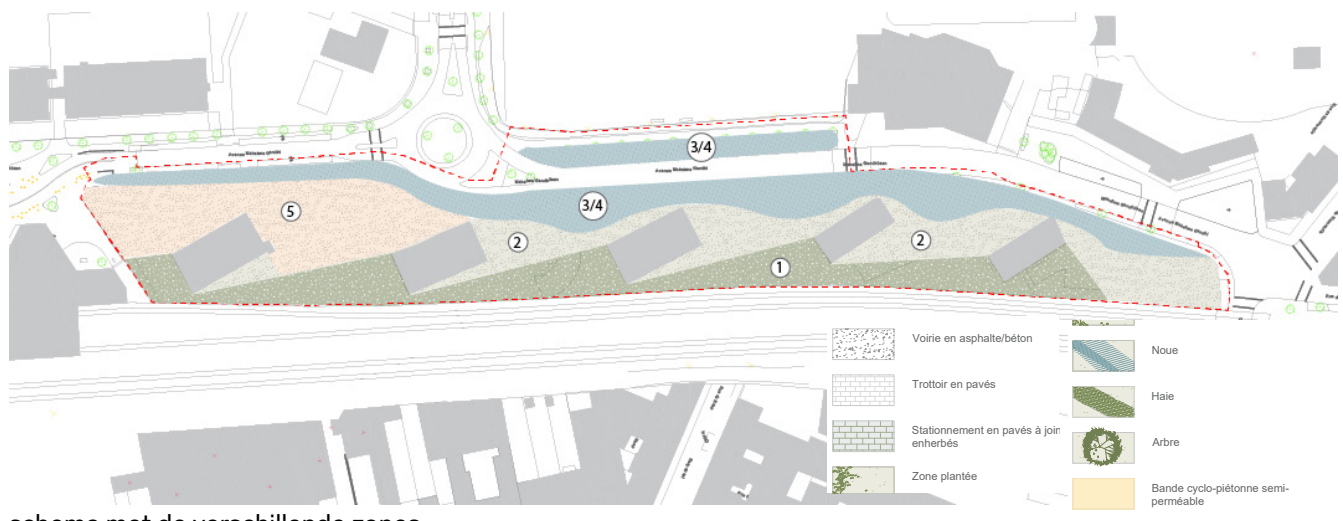
De plantensamenstelling van de wadi's vraagt intensiever onderhoud. Ze bestaan uit wilde wadi's (met gedifferentieerd beheer) en decoratieve wadi's met vaste planten.

Zone 5: het groene voorplein

De tuinen aan de ingang van de torens zijn groter op het zuiden. In de zones met struiken wordt de biodiversiteit versterkt met de toevoeging van een verscheidenheid aan inheemse planten (in gedifferentieerd beheer: maximaal een of twee keer maaien per jaar) om een grotere diversiteit aan soorten te verkrijgen. Ook moet worden nagedacht over een progressieve overgang naar de grasvelden met geschikte soorten (rand).

De ecologische kwaliteit van de grasvelden kan worden verhoogd:

- ofwel met gedifferentieerd beheer**,



schema met de verschillende zones

* Gedifferentieerd beheer impliceert gefaseerd maaien, waarbij nooit alles tegelijk wordt gemaaid. De dieren moeten altijd een nieuwe schuilplaats kunnen vinden. Met progressief maaien wordt ongeveer de helft van de weide niet gemaaid, wat een mozaïek van hoge en lage weiden creëert.

FICHE 02

VERNIEUWING VAN DE OPEN RUIMTE AAN DE VOET VAN DE TORENS

SCENARIO 1 (GEMIDDELDE AMBITIE)

HUDIGE SITUATIE

Huidige indicatoren

ONTHARDE OPPERVLAKTE	42%	6418 m ²
DOORLAATBARE	42%	6418 m ²
BLADERDAK	17%	110 bomen
WATERBEHEER (GRB)	0	
BIODIVERSITEIT (BAF+)	0,17	
NIVEAU LUCHTVERONTREINIGING /	0	

* voor de gebruikers van het Groene Schoolparcours
 - veel verkeer
 - hoge gebouwen aan een kant van de straat
 - geen bomen
 - tweerichtingsverkeer
 ** heeft enkel betrekking op doorlatende verharding, ontharding is opgenomen in 'ontharde oppervlakte'



Doorsnede van de bestaande situatie



Doorsnede van voorstel scenario 1 (gemiddelde ambi-

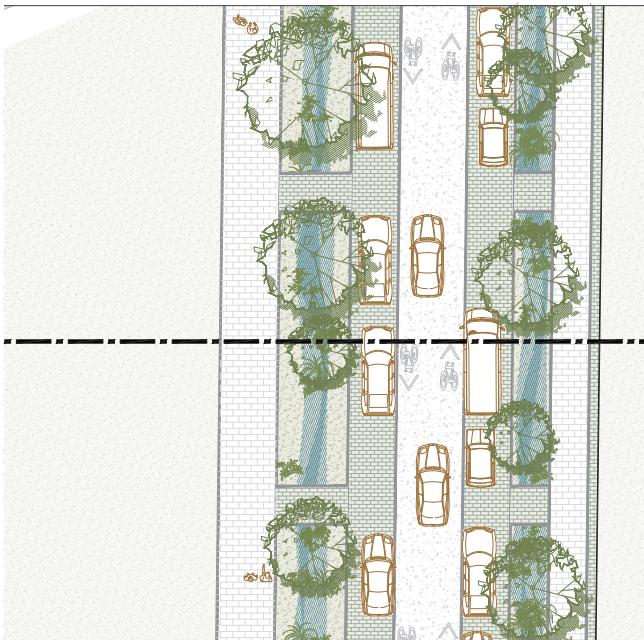
PROJECT

Geplande verbetering

ONTHARDE OPPERVLAKTE	48%	+6%	7418 m ²
DOORLAATBARE	52%	+10%	+ 1530 m ²
BLADERDAK	21%	+4%	130 bomen
WATERBEHEER (GRB)	44%	+44%	
BIODIVERSITEIT (BAF+)	0,31	+0,14	
NIVEAU LUCHTVERONTREINIGING /	+		

* voor de gebruikers van het Groene Schoolparcours
 - minder verkeer
 - hoge gebouwen aan een kant van de straat
 - bomenrijen
 - eenrichtingsstraat

 aanzienlijke impact



Plan van de toekomstige situatie

	Voirie en asphalte/béton		Noue
	Trottoir en pavés		Haie
	Stationnement en pavés à joir enherbés		Arbre
	Zone plantée		Bande cyclo-piétonne semi-perméable

SCENARIO 2 (HOGE AMBITIE)

HUDIGDE SITUATIE

Huidige indicatoren

ONTHARDE OPPERVLAKTE	42%	6418 m ²
DOORLAATBARE	42%	3472m ²
BLADERDAK	17%	110 bomen
WATERBEHEER (GRB)	0	
BIODIVERSITEIT (BAF+)	0,17	
NIVEAU LUCHTVERONTREINIGING /	0	

- * voor de gebruikers van het Groene Schoolparcours
- veel transitverkeer
 - hoge gebouwen aan een kant van de straat
 - geen bomen
 - tweerichtingsverkeer
- ** heeft enkel betrekking op doorlatende verharding, ontharding is opgenomen in 'ontharde oppervlakte'

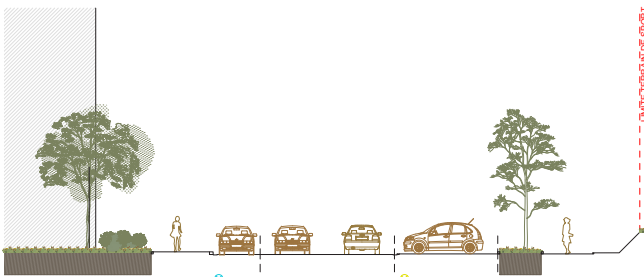
PROJECT

Geplande verbetering

ONTHARDE OPPERVLAKTE	56%	+14%	8618 m ²
DOORLAATBARE	59%	+17%	+ 2650 m ²
BLADERDAK	28%	+11%	175 bomen
WATERBEHEER (GRB)	100%	+100%	
BIODIVERSITEIT (BAF+)	0,37	+0,2	
NIVEAU LUCHTVERONTREINIGING / GELUIDSHINDER*	++		

- * voor de gebruikers van het Groene Schoolparcours
- minder verkeer
 - hoge gebouwen aan een kant van de straat
 - grote boomvakken
 - eenrichtingsstraat

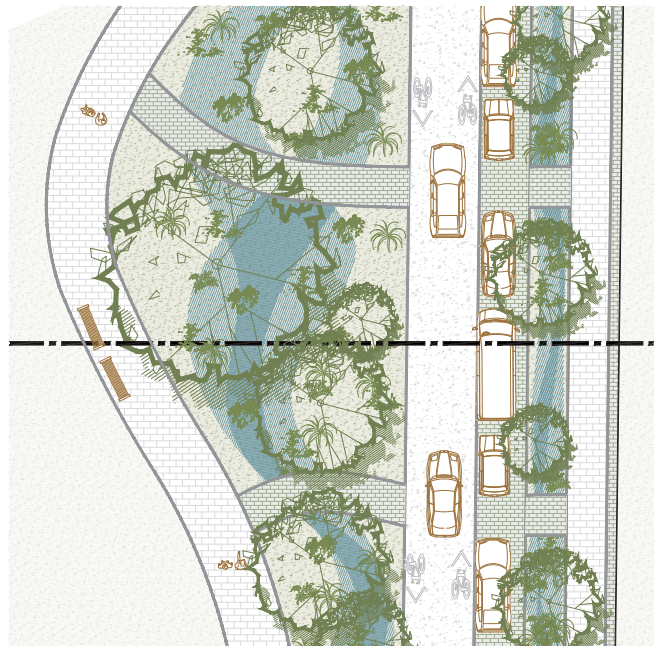
aanzienlijke impact



Doorsnede van de bestaande situatie



Doorsnede van voorstel scenario 2 (hoge ambitie)



Plan van de toekomstige situatie

- | | | | |
|--|--|--|-------------------------------------|
| | Voirie en asphalte/béton | | Noue |
| | Trottoir en pavés | | Haie |
| | Stationnement en pavés à joir enherbés | | Arbre |
| | Zone plantée | | Bande cyclo-piétonne semi-perméable |

FICHE 02

VERNIEUWING VAN DE OPEN RUIMTE AAN DE VOET VAN DE TORENS

Dossier

Masterplan Chemin Vert des Ecoliers Brussel
 Beplantingsvoorstel
 Proposition de plantation

Totale oppervlakte weerkerend vak
 Surface totale de la zone récurrente

Len
 Longu

Plant aanwijzingen
 Directives concernant les plantes

	Plantnaam Nom	Hoog Haute
Bomen Arbres		
	Acer freemani "Armstrong two"	15m
	Alnus glutinosa	15m
	Carpinus betulus	20m
	Stypholobium "Sophora" japonica	18m
	Tilia tomentosa	25m
Arbustes/multi-troncs Struiken/meerstam		
	Cornus kousa	6m
	Parrotia persica	10m
	Zelkova serrata	12m
	Euonymus alatus	3m
Planten vivaces Vaste planten		
	<u>Carex muskingumensis</u>	30 - 8
	<u>Deschampsia cespitosa</u>	80 - 13
	<u>Luzula sylvatica 'Solar Flare'</u>	40
	<u>Rudbeckia fulgida 'Goldsturm'</u>	80 - 1
	<u>Waldstenia ternata</u>	10 - 2
	<u>Polypodium vulgare</u>	20-3
	<u>Astrantia Major 'Roma'</u>	60 - 9
	<u>Aster JS 'Eleven Purple'</u>	40
	<u>Ajuga reptans</u>	15 - 3
	<u>Viola odorata</u>	10 - 1

Langte **Breedte** **Oppervlakte**
leur **Largeur** **Surface**

Aantal vakken
Nombre de
zones

te ur	%	st/m ² nombre/m ²	Groepen per soort Groupes par espèce	Groepen per soort Groupes par espèce	st/matrix nombre/matri x	Totaal aantal Nombre total
			minimum	maximum		
0	5%	5	5	9	0	0
30	10%	7	3	5	0	0
	20%	4	5	9	0	0
00	5%	9	5	9	0	0
0	10%	9	7	9	0	0
0	5%	6	6	9	0	0
0	5%	9	6	9	0	0
	5%	9	5	7	0	0
5		12	2	7	0	0
5	10%	9	5	12	0	0