



HET GROENE SCHOOLPARCOURS

Stadsvernieuwingscontract

"Rondom Simonis" (SVC 6)

Eindrapport

Globale visie Het Groene Schoolparcours



FICHE 04

ONTWIKKELING VAN HET GROENNETWERK VAN HET VICTORIA-PARK TOT ZWARTE VIJVERS - A2.2

LOCATIE

Ganshorenstraat, Weversstraat, Schmitzstraat, blok Velt
Kadaster: 227L06; 227M06; 227K6; 227H6; 231T;
227E6; 231V; 232/02E & niet gekadastreerd

BETROKKEN PARTIJEN

Leider van de actie:

De diensten openbare werken van de gemeente Koekelberg in samenwerking met Log'Iris en Velt.

Een samenwerking tussen de gemeente Koekelberg en Log'Iris is nodig om tot een coherent project te komen dat optimaal gebruikmaakt van de ruimten van het Schmitz-huizenblok, met de herinrichting van de Ganshorenstraat, om een harmonieus landschap te creëren.

Beheerder:

De dienst Groene Ruimten van de gemeente Koekelberg en de dienst belast met wegeniswerken, in samenwerking met Log'Iris.

Te raadplegen partijen:

Log'Iris, Velt, Beliris (bouw van een nieuw sportcentrum en een polyvalente ruimte).

Expertises voor het studie bureau:

Landschapsarchitectuur, ingenieur infrastructuur, mobiliteit, ecologie, GRB en bewegwijzering.

CONTEXT VAN DE OPDRACHT

De "Globale Visie voor het Groene Schoolparcours" valt onder het Stadsvernieuwingscontract "Rondom Simonis" (SVC 6).

DE RESULTATEN VAN DE PARTICIPATIE

De resultaten van het participatief platform wijzen op:

- de wens voor een kwalitatieve en veilige doorgang naar het Groene Schoolparcours vanuit het Victoriapark via een landschappelijke verbetering;
- de wens om de tuin van het Schmitz-huizenblok als plaats voor sociale verbondenheid tussen bewoners en als ecologische verbinding te gebruiken. De scholieren willen graag een park met veel gras en bloemen, met speelfontein en voor in de zomer, glijbanen, banken en prullenbakken. Ze willen graag een plek waar ze kunnen ontspannen en van de natuur kunnen genieten;
- de plaatsing van fietsenstallingen om actieve mobiliteit te stimuleren;
- in het Schmitz-huizenblok een insectenhotel om de pedagogische dynamiek rond ecologie voor kinderen

te stimuleren. Gepaard met een ruimte voor een moestuin onder gemeenschappelijk beheer van de buurtbewoners;

Op het vlak van collectieve activiteiten stelden de scholieren het volgende voor:

- kooklessen aan de hand van de opbrengst van de moestuin;
- ingerichte en beschaduwde picknickruimtes;
- voor meer veiligheid een rustplek voor ouders in de schaduw in de buurt van de speelplaatsen voor kinderen.

DOELSTELLINGEN VAN HET PROJECT

Ganshorenstraat

Mobiliteit

Het project zoekt een nieuw evenwicht in de ruimte voor motorvoertuigen ten voordele van actieve mobiliteit, met:

- eenrichtingsverkeer in de Ganshorenstraat en in de St.-Annakerkstraat richting het kruispunt Normandiëstraat met een parkeerstrook aan de kant van het park;
- de vervanging van parkeerplaatsen door ontharde en groene stroken;
- het verbreden van het voetpad aan de kant van het park (het toekomstige Groene Schoolparcours): 2,5 m in het minimale scenario en 3 m in het ambitieuze scenario;
- tweerichtingsverkeer in de Ganshorenstraat onder de tunnel voor toegang tot het gemeentelijk depot ten zuiden van de spoorweg;
- afhankelijk van de toekomstige plaats voor het gemeentelijk depot wil het ambitieuze scenario eenrichtingsverkeer in de hele Ganshorenstraat om het gebied veiliger te maken;
- het ambitieuze scenario omvat ook beplante zones op de plek van 18 huidige parkeerplaatsen.

Milieu

Het project strekt tot het verbeteren van de natuurlijke, landschappelijke en ecologische omgeving met de volgende acties:

- de inrichting van de ontharde gebieden op een manier die ecologische meerwaarde en natuurlijk beheer van regenwater mogelijk maakt;
- NB: de afvloeiing van regenwater vanaf vervuilde percelen voorkomen om de niet-vervuilde gebieden niet aan te tasten;
- een overgang van 0% infiltratiecapaciteit voor regenwater naar 45% (haalbaarheid te verifiëren met een reeks infiltratietesten);
- het groen netwerk aanvullen met de aanleg van de

ontbrekende verbindingen die deel uitmaken van de ecologische corridors om de migratie van soorten door het gebied mogelijk te maken;

- de vergroening van de stedelijke omgeving om het hitte-eilandeffect te beperken en regenwaterbeheer mogelijk te maken.

Het Groene Schoolparcours biedt de volgende mogelijkheden:

- ecologische continuïteit van het Victoriapark naar een reeks andere groene ruimten als onderdeel van het groen netwerk;
- een veilige omgeving voor kinderen die te voet of met de fiets naar school gaan;
- het verwijderen van obstakels en omheiningen voor meer toegankelijkheid en een betere integratie met het Victoriapark.

Een groenscherm (bomen, struiken, hagen) tussen het pad en de route om een visueel en akoestisch scherm te creëren voor een comfortabelere en rustigere omgeving*.

Het stadsmeubilair aan het Groene Schoolparcours kan worden ontwikkeld in de stijl van het Voltaireplein, met ruw beton en hout. Zo ontstaat er esthetische coherentie doorheen het volledige parcours.

Schmitz-huizenblok

In het verlengde van de Ganshorenstraat ontwikkelt het hart van het huizenblok zich tot koelte-eiland met de aanleg van twee groene zones tussen Home Jourdan en het woongebouw. Het Groene Schoolparcours leidt



schema met de verschillende zones in de Ganshorenstraat

de voetganger automatisch naar het hart van het huizenblok en de nieuwe speelruimte.

Milieu

Het Schmitz-huizenblok speelt een belangrijke rol in de wijk, als ecologische verbinding en als ruimte voor plaatselijke gezelligheid. Deze open ruimte is een kans om het milieu in deze dichte wijk op te waarderen.

Zijn strategische locatie biedt de volgende mogelijkheden :

- de consolidatie van actieve mobiliteit in de wijk, vooral via het Groene Schoolparcours;
- een programmatie op maat van de vraag naar gezellige ruimten van buurtbewoners;

Het gebruik van soepele materialen en de toevoeging van een groenscherm zorgen voor een rustige ruimte zonder geluidsoverlast, voor het comfort van de gebruikers;

Het stadsmeubilair in het Schmitz-huizenblok kan worden ontwikkeld in een gelijkaardige stijl als in het Voltaireplein, met ruw beton en hout. Zo ontstaat er esthetische coherentie doorheen het volledige Groene Schoolparcours.

GRB

Het regenwaterbeheer in deze ruimte is een belangrijke uitdaging. De infiltratie van afvloeiend water moet rekening houden met het risico op verontreiniging vanuit de vervuilde percelen.

De infiltratie van water kan geoptimaliseerd worden met de ontharding van de parkeerzones met halfverharde of natuurlijkere gebieden via infiltrerende materialen.

* zie de lijst met aanplantingen in bijlage



schema met de verschillende zones in het Schmitz-huizenblok

FICHE 04

ONTWIKKELING VAN HET GROENNETWERK VAN HET VICTO-RIAPARK

SCENARIO 1 (GEMIDDELDE AMBITIE)

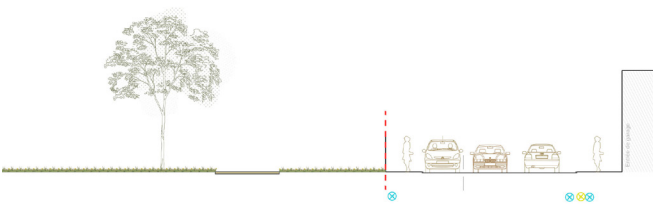
HUDIGDE SITUATIE

Huidige indicatoren

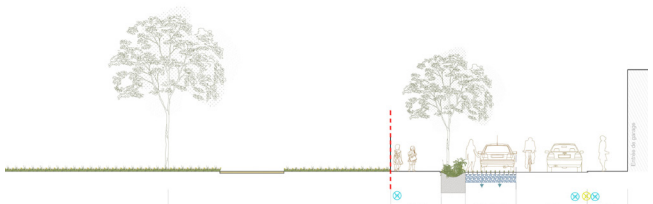
ONTHARDE OPPERVLAKTE	10%	282 m ²
DOORLAATBARE	0%	0 m ²
BLADERDAK	0%	0 bomen
WATERBEHEER (GRB)	0	
BIODIVERSITEIT (BAF+)	0,06	
NIVEAU LUCHTVERONTREINIGING /	0	

* voor de gebruikers van het Groene Schoolparcours
 - veel verkeer
 - hoge gebouwen aan een kant van de straat
 - geen bomen
 - tweerichtingsverkeer

** heeft enkel betrekking op doorlatende verharding, ontharding is opgenomen in 'ontharde oppervlakte'



Doorsnede van de bestaande situatie



Doorsnede van voorstel scenario 1 (gemiddelde ambi-

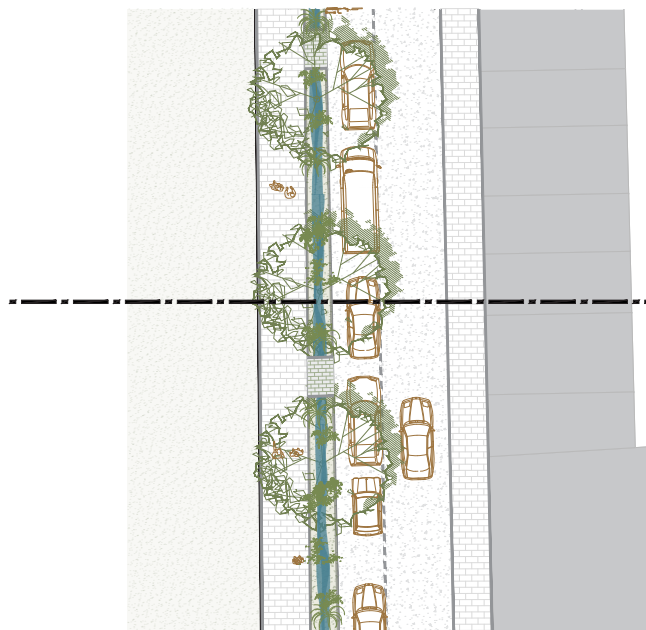
PROJECT

Geplande verbetering

ONTHARDE OPPERVLAKTE	18%	+8%	499 m ²
DOORLAATBARE	1%	+1%	+24m ²
BLADERDAK	29%	+29%	
WATERBEHEER (GRB)	73%	+73%	
BIODIVERSITEIT (BAF+)	0,18	+0,12	
NIVEAU LUCHTVERONTREINIGING /	+		

* voor de gebruikers van het Groene Schoolparcours
 - minder verkeer
 - hoge gebouwen aan een kant van de straat
 - bomenrijen
 - eenrichtingsstraat

aanzienlijke impact



Plan van de toekomstige situatie

	Voirie en asphalte/béton		Noue
	Trottoir en pavés		Haie
	Stationnement en pavés à joir enherbés		Arbre
	Zone plantée		Bande cyclo-piétonne semi-perméable

SCENARIO 2 (HOGE AMBITIE)

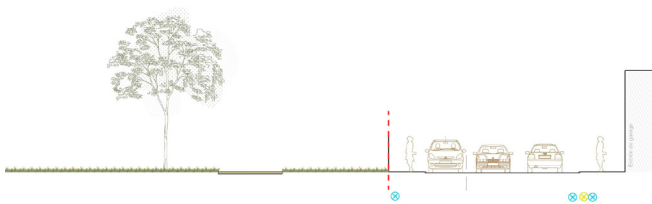
HUIDIGE SITUATIE

Huidige indicatoren

ONTHARDE OPPERVLAKTE	10%	282 m ²
DOORLAATBARE	0%	0 m ²
BLADERDAK	0%	0 bomen
WATERBEHEER (GRB)	0	
BIODIVERSITEIT (BAF+)	0,06	
NIVEAU LUCHTVERONTREINIGING /	0	

* voor de gebruikers van het Groene Schoolparcours
 - veel transitverkeer
 - hoge gebouwen aan een kant van de straat
 - geen bomen
 - tweerichtingsverkeer

** heeft enkel betrekking op doorlatende verharding, ontharding is opgenomen in 'ontharde oppervlakte'



Doorsnede van de bestaande situatie




Doorsnede van voorstel scenario 2 (hoge ambitie)

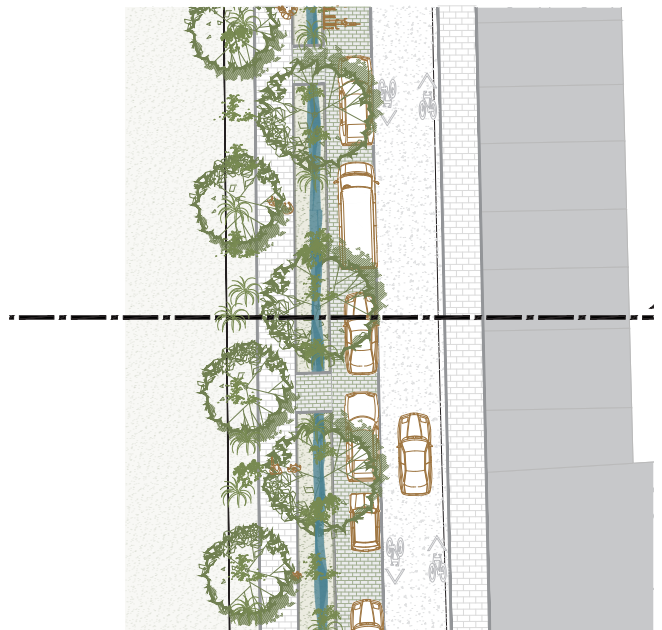
PROJECT

Geplande verbetering

ONTHARDE OPPERVLAKTE	21%	+11%	574 m ²
DOORLAATBARE	17%	+17%	+465m ²
BLADERDAK	29%	+29%	
WATERBEHEER (GRB)	85%	+85%	
BIODIVERSITEIT (BAF+)	0,20	+0,14	
NIVEAU LUCHTVERONTREINIGING / GELUIDSHINDER*	++		

* voor de gebruikers van het Groene Schoolparcours
 - minder verkeer
 - hoge gebouwen aan een kant van de straat
 - aanleg van een groene bufferzone
 - eenrichtingsstraat

 aanzienlijke impact



Plan van de toekomstige situatie

	Voirie en asphalte/béton		Noue
	Trottoir en pavés		Haie
	Stationnement en pavés à joir enherbés		Arbre
	Zone plantée		Bande cyclo-piétonne semi-perméable

FICHE 04

ONTWIKKELING VAN HET GROENNETWERK VAN HET VICTO-RIAPARK

Dossier

Masterplan Chemin Vert des Ecoliers Brussel
Beplantingsvoorstel
Proposition de plantation

Totale oppervlakte wekerend vak
Surface totale de la zone récurrente

Plant aanwijzingen
Directives concernant les plantes

	Plantnaam Nom
Bomen Arbres	
	Acer freemani "Armstrong two"
	Alnus glutinosa
	Carpinus betulus
	Stypholobium "Sophora" japonica
	Tilia tomentosa
Arbustes/multi-troncs Struiken/meerstam	
	Cornus kousa
	Prunus padus
	Viburnum opulus
	Cercis canadensis
Planten vivaces Vaste planten	
	<u>Luzula nivea</u>
	<u>Polypodium vulgare</u>
	<u>Rudbeckia fulgida 'Goldsturm'</u>
	<u>Sanguisorba officinalis</u>
	<u>Viola odorata</u>
	Liriope muscari
	Sesleria autumnalis
Bulbes Bolgewassen	
	Leucojum vernum
	Colchicum autumnale
	Galanthus nivalis
	Muscari atlanticum
	Ranunculus ficaria
	Narcissus cyclamineus 'Tête à Tête'
Prairies fleuries Bloemenmengsel	
	Pelouse fleurie riche en biodiversité Biodivers kruiden- en bloemenmengsel
	Mélange pour abeilles BB2 Bijenmengsel
	Mélange de bulbeuses automnales / printanières BB10 lente en herbe

Lengte Breedte Oppervlakte
 Longueur Largeur Surface

Aantal vakken
 Nombre de zones

	Hoogte Hauteur	%	st/m ² nombre/m ²	Groepen per soort Groupes par espèce	Groepen per soort Groupes par espèce	st/matrix nombre/matri x	Totaal aantal Nombre total
				minimum	maximum		
	15m						
	15m						
	20m						
	18m						
	25m						
	6m						
	15m						
	4m						
	12m						
	20 - 60	10%	7	5	9	0	0
	20-30	10%	6	3	5	0	0
	80 - 100	15%	9	5	9	0	0
	60	15%	9	5	9	0	0
	10 - 15	10%	9	5	9	0	0
	20-30	10%	8	7	9	0	0
	30-50	30%	8	5	12	0	0
	15-25	2%	10			0	0
	10-20	2%	30			0	0
	15	2%	20			0	0
	10-30	2%	10			0	0
	10	2%	20			0	0
	10-30	2%	30			0	0
ngazon	10		200kg/ha				
	25	25%	60 bollen/m ²	7m	15m		
erfst bollen mix	15	25%	60 bollen/m ²	7m	15m		